

## ADELA ESCARTÍN AYALA, una artista internacional nacida en Guía

*Datos recopilados por Sergio Aguiar Castellano*

*Agradezco a D. Manuel González Sosa el haberme acercado a la figura de esta guinense*



**Adela Escarpín Ayala**  
Foto tomada en <http://www.guije.com>

Nace en Guía de Gran Canaria el 26 de octubre de 1913 en la calle Luján Pérez (hoy Médico Estévez). Hija del capitán del Regimiento de Infantería de Guía nº 67, Antonio Escartín Escobar natural de Melilla y María Concepción Ayala Jiménez, que lo es de Guía. Su abuelo paterno Vicente Escarpín Borral era natural de Lérida y su abuela Adela Escobar González de Remedios en Villa Clara (Cuba), mientras que sus abuelos maternos lo eran de Guía, Emiliano Ayala Hernández y Primitiva Jiménez Jiménez. Para los guinenses sin duda en una desconocida pues desde muy pequeña se fue a la Península a vivir por ser su padre militar, y estar en continuo cambio de destino. En el año 1937 este era Comandante de Estado Mayor retirado.

# Guía de Gran Canaria

Ciudad de Guía

Revista digital sobre el municipio de Guía de Gran Canaria (ESPAÑA)

[www.guiadegrancanaria.org](http://www.guiadegrancanaria.org)



A la izquierda, foto de finales del siglo XIX calle Luján Pérez donde nació en 1913 Adela Escartín.



A la derecha, casa donde en el año 1917 estaba empadronada la familia Escartín Ayala, nº 23 hoy nº 25, por ser la casa de Emiliano Ayala Hernández (Foto tomada en 2007)



Foto de Miguel Santiago procesión del año 1930 por la calle del Agua, donde se aprecia la casa nº 23 del abuelo materno y donde viviera Adela Escartín Ayala

# Guía de Gran Canaria

Ciudad de Guía

Revista digital sobre el municipio de Guía de Gran Canaria (ESPAÑA)

[www.guiadegrancanaria.org](http://www.guiadegrancanaria.org)

El siguiente texto ha sido tomado íntegramente de la página web <http://www.adeteatro.com>. ASOCIACIÓN DE DIRECTORES DE ESCENA DE ESPAÑA .C/ Costanilla de los Ángeles, 13. Bajo Izq. 28013 MADRID (ESPAÑA) TELF: 34-915591246 FAX: 34-915483012:

Nace en Gran Canaria el 26 de octubre de 1913. Su afición por el teatro inicia en el Colegio de París en el que estudia cuando es tan solo una niña. Regresa a España, y tras la Guerra Civil Española debuta en el Teatro Lara como actriz profesional. En los cuatro años siguientes es contratada por varias compañías importantes, tomando parte en algunas películas, simultaneando su trabajo con sus estudios en el Real Conservatorio de Música y Declamación, donde se gradúa en el año 1947.

En 1948 se desplaza a Nueva York, con el propósito de continuar su formación académica. Allí cursa estudios en el *Dramatic Workshop* de Erwin Piscator, donde estudia actuación con Kurt Cerf y Ben Ari (Teatro de Arte de Moscú) y dirección escénica con él propio Piscator y Lee Strasberg. Al mismo tiempo complementa su formación de interpretación con Stella Adler, movimiento con Martha Graham y Gertrud Shur. También estudia diseño de vestuario en el Hunter College. En 1951 viaja a Los Ángeles, donde simultanea estudios en sus dos universidades. En la universidad de California estudia técnicas de cine y televisión y en la Universidad del Sur (guiones y montaje de cine).

En 1952 regresa a La Habana (Cuba), donde ya había ido como actriz invitada en varias producciones teatrales. Desde 1952 a 1959 trabaja ininterrumpidamente como primera actriz en teatro, radio y televisión (actriz exclusiva de CMQ), en empresas privadas y en su propia Sala: Prado 260.



Foto de la Radio CMQ de La Habana (Cuba). Foto tomada en <http://static.panoramio.com/photos>

Como actriz realizó numerosos montajes ininterrumpidamente. Entre sus primeros trabajos en Cuba cabe destacar: *Juana en la hoguera* de Thomas Mayer, *El tiempo y los Conway* dirigida por Mario

# Guía de Gran Canaria

Ciudad de Guía

Revista digital sobre el municipio de Guía de Gran Canaria (ESPAÑA)

[www.guiadegrancanaria.org](http://www.guiadegrancanaria.org)

Parajón, *Calígula* de J.B Priestley, *Los endemoniados* por Morín; *Los monstruos sagrados*, dirigida por I. de la Vega, *Vidas privadas*, por Modesto Centeno en el Teatro Hubert de Blanck.

Su vocación por la enseñanza tiene que ver con unas clases de actuación que imparte en la Escuela de Interpretación anexa al Ballet Nacional de Cuba, dirigida por Alberto Alonso. A partir de esta experiencia funda su escuela privada: Sala Teatro Prado 260. Además de centro de formación, el objetivo de la sala es promocionar el teatro cubano. Así, el Instituto Nacional de cultura pide con frecuencia que los montajes que dirige se representen en el Teatro del Museo de Bellas Artes. A lo largo de este periodo realiza y co-dirige junto a Carlos Piñeiro diferentes espectáculos.



**La Ciudad de San Juan de los Remedios, o Remedios, era la cabecera del término municipal, partido judicial y zona fiscal por su nombre, en la provincia de Las Villas, Cuba. De donde era natural la abuela de Adela Escartín Ayala. Foto tomada de [www.guije.com](http://www.guije.com)**

En 1958 viaja a México con su compañía y participa en el Primer Festival Panamericano de Teatro que tuvo lugar en agosto de 1958, lo que hace con *Un color para este miedo*, de R. Ferreira.

En 1959, tras la caída del régimen de Batista, se crea un Organismo Estatal, el Consejo Nacional de Cultura, y desaparecen las iniciativas privadas. En este periodo se reponen las obras en el Anfiteatro Nacional de La Habana así como en el Municipal de Marianao. Tras realizar varios proyectos con el Consejo Nacional de Cultura, se forma el Conjunto Dramático Nacional para el cual Adela es contratada como Primera Figura. Aquí se reestrenan: *Tembladera*, *Yerma*, *La casa de Bernarda Alba* y *Electra Garrigo*.

En 1960 es nombrada profesora de actuación y dirección, por el Consejo Nacional de Cultura de la Escuela de Instructores de Arte. De 1963 a 1970 trabaja como Profesora de Actuación y Dirección de la Escuela Nacional de Arte de Cubacán (CNC).

En 1964 dirige *La gallina de Guinea*, adaptación de leyendas afrocubanas, músicas y danzas del mismo origen (colaboración con la Academia de Ciencias), Teatro Mella, Consejo Nacional de Cultura, un trabajo en el que intentó mostrar las costumbres de la isla (secretismo, magia, santería).

En 1965 dirige *Casa de muñecas* de Ibsen para el Conjunto Dramático Nacional, Teatro Hubert de Blanck y *La Cocina* de A. Wesker que co-dirige con éste, para el Teatro Miramar.

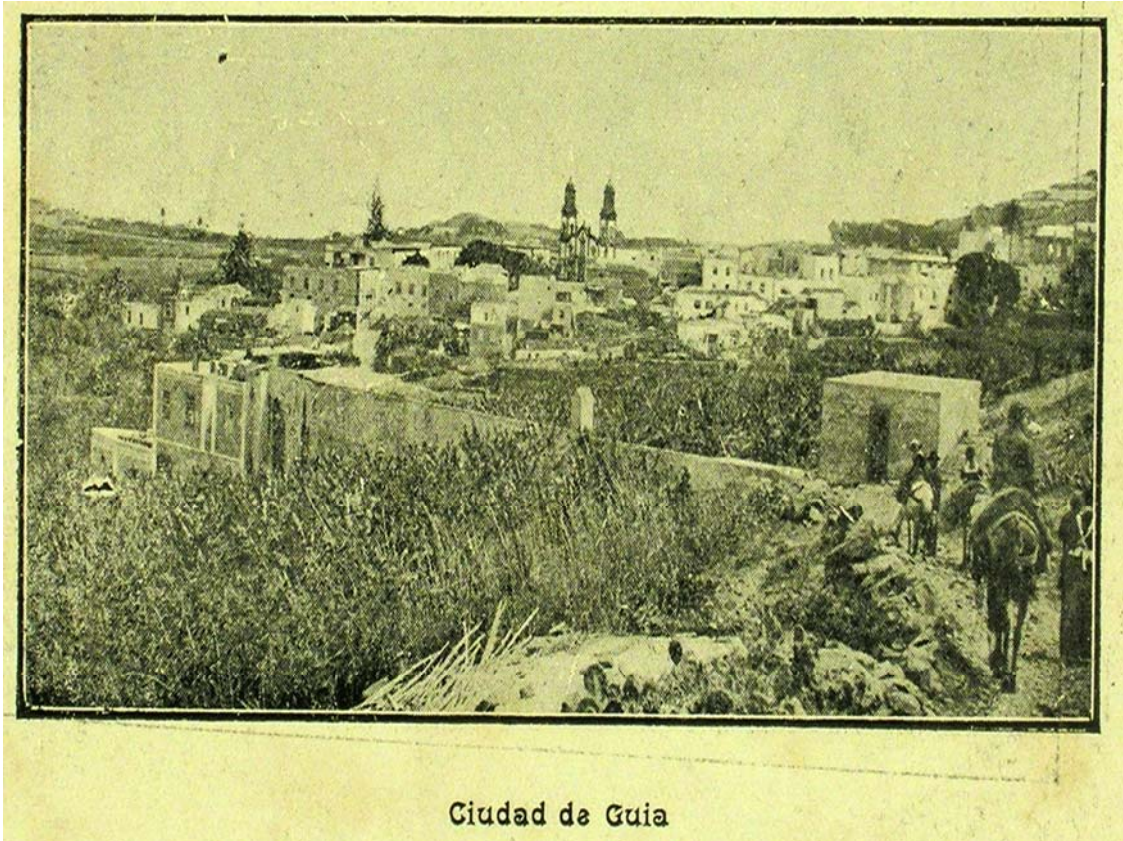
# Guía de Gran Canaria

ciudad de Guía

Revista digital sobre el municipio de Guía de Gran Canaria (ESPAÑA)

[www.guiadegrancanaria.org](http://www.guiadegrancanaria.org)

De 1965 a 1966 fue asignada para realizar los montajes de *La Traviata* y *La viuda alegre*, para la Compañía Lírica, Teatro García Lorca.



Ciudad de Guía

Vista de la ciudad de Guía de Gran Canaria. Foto tomada de la Revista Canarias Turista del 28-07-1912. Un año antes del nacimiento de la artista guiense. (Museo Canario).

En 1966 forma parte del equipo de dirección del montaje *Romeo y Julieta*, dirigida por Ottomar Krecja-Svoboda en el Teatro Mella.

En 1969 dirige *Antígona* de Sófocles para la Sala Teatro Elsinor y *Mutatis Mutandi* (D. Campton), *La curva* (T. Dors), *El Metro* (Leroy Jones) para la Sala de Teatro el Sótano.

En 1970 dirige *Woyzeck* de Büchner, Sala Teatro Elsinor.

Ese mismo año regresa a España, actúa en Radio y Televisión, hace teatro como actriz y toma parte en algunas películas, hasta 1978. En 1974 dirige y protagoniza *Te juro Juana que tengo ganas*, del escritor mexicano Emilio Carballido en el Pequeño Teatro Magallanes.

De 1978 a 1983 imparte clases en la Real Escuela Superior de Arte Dramático de Madrid.

De 1984 a 1987 es profesora de actuación y dirección en la Asociación Cultural Linterna Mágica de la Sala Mirador donde se realizan diversos montajes de fin de curso entre los que destacan: *La gruta*, de J. Anouilh, *A puerta cerrada*, de J.P. Sartre, *Viento en las ramas frías del Sasafrás* y *Esquina peligrosa*.

=====

**El siguiente texto sobre Adela Escartín Ayala ha sido publicado por Rosa Ileana Boudet en su blog:**

**<http://rosaile.blogspot.com/2006/11/nacida-en-espaa-adel.html>**

Nacida en España, [Adela Escartín](#) hizo escuela en Cuba por sus conocimientos del « método » que impartió en privado en su academia de actuación. Un apartamento de la calle 26, cubierto de musgos y enredaderas, que en el 58 era muy moderno. Cuando una llegaba al último piso, atestado de libros, plantas y cuadros, Adela—a quien después entrevisté en "Vivir en la piel de otra"-- caminaba semidesnuda y se podía tropezar con su tortuga viajera. Su Academia fue la primera « casa » de artistas que vi en mi vida, a los trece años. Allí los objetos se reunían en desorden y las plantas crecían sin concierto al lado de los cuadros. Entonces no sabía que Adela era un mito. Recién llegada a la ciudad a principios de los cincuenta, Jorge Mañach relata el descubrimiento de su Yerma por el grupo Las Máscaras en el Palacio de los Yesistas, dirigida por Andrés Castro. Adela lo asombra por su "prestancia física, espléndida voz, dominio sobrio del ademán y, sobre todo, aquella capacidad de transfigurarse". Tampoco sabía que fue muy amiga de Vicente Revuelta ni que compartieron la « azotea » de la calle C no. 69 donde viví con Rine muchos años después.

Carlos Piñeiro, su marido, director de teatro y televisión, te recibía en la puerta y de pronto, en la penumbra del apartamento, entrabas como a un rito de iniciación. Adela se sentaba al centro y los alumnos la rodeaban sentados en el suelo. Los discípulos traían ejercicios de "incorporación" de árboles, animales, accidentes de la naturaleza y "memoria de los sentidos". Creo que no había mucha teoría sino indicaciones precisas y muchas improvisaciones. Adela comentaba cada uno de los ejercicios y las escenas se interrumpían con imprevistos, hablaba del poder de la concentración y decía que si los actores estaban concentrados podían ser insensibles, por ejemplo, al fuego. Y encendía ella misma un fósforo y se quemaba y lo hacía en una especie de conjura y fanatismo. Adela hablaba con una gran fuerza y era una excelente maestra. Su casa, el único sitio a dónde podía ir sola. Allí, en una escena de *Arsénico para los viejos* que otros traducen como *Arsénico y encaje antiguo*, me dieron un primer beso. Miguel Gutiérrez, rubio, alto, fuerte, el único galán que he tenido a escasos centímetros de distancia. Gracias a Adela -- imagino que por un interés y disciplina infrecuentes en una muchachita de esa edad—pisé un escenario real, en el Anfiteatro de Marianao. En *¿Dónde está la luz?* de Ramón Ferreira, pasaba por una ventana, muda y en *La hija de Nacho*, de Rolando Ferrer, una vecina con dos bocadillos. Mi oportunidad llegó cuando la propia Adela interpretaba *Yerma*, en la recién estrenada Sala Covarrubias, sin terminar. Recuerdo que la veíamos llegar y sentarse afuera con Carlos a comer en el puente de concreto y que, largo rato antes de la función, permanecía en el banco de la escenografía, vestida con su traje azul. Aunque ya no tenía edad para hacer la mujer joven que desea la maternidad, siempre se la recuerda, sobre todo, por aquella capacidad para hacer florituras con la voz y su manera declamatoria de decir "Quiero estrellar la cabeza sobre el muro" que alternaba con una voz muy dulce y susurrante para las nanas.



Las lavanderas tenían una tela en la cara que desfiguraba el rostro. La escena mimaba la acción de lavar con ritmo y plasticidad marcados por un coreógrafo. Pero recuerdo la temporada de Yerma del 60 por dos cosas: el día que Miriam Mier, que hacía la muchacha loca, se enfermó y Adela me dijo ¿te atreves? e hice el personaje al toro. Otros recuerdos menos agradables no son muy pertinentes para un *blog*. Pero fue imborrable pararme en el escenario. Y todo el que alguna vez quiera escribir sobre el teatro debería experimentarlo.

Me ha asombrado, sin embargo, los pocos rastros de Adela Escartín en nuestra escasa memoria del período. Una excelente actriz que vive en Cuba por más de dos décadas, trabaja en todos los medios, tiene su propia sala -Prado 260- en la que da a conocer nuevos dramaturgos como Ramón Ferreira, enseña en su Academia y después del 59 se integra a los nuevos grupos y proyectos y continúa su magisterio. Y lo más sorprendente, cuando regresa a España, en 1970, vuelve al movimiento que dejó atrás, mientras actúa e imparte clases y escribe un libro, hoy agotado, sobre el ritual.

La descripción más completa del impacto de Adela en nuestro medio la he leído en *El juego de mi vida. Vicente Revuelta en escena*. (Esther Suárez, 2001). Vicente relata cómo se conocieron: "Adela tenía toda esa aureola de estrella, de artista genial que había estudiado con la Adler, que era una de las personas que había estado en contacto con el Teatro de Arte de Moscú..." "Fue una época maravillosa", dice Vicente, que es tan parco para los adjetivos.

La otra, en las memorias de Francisco Morín (*Por amor al arte. Memorias de un teatrero cubano 1940-1970*). Adela aparece muchísimas veces y se comprende por el relato sabroso y pintoresco de las interioridades detrás del telón, los motivos por los que algunos la han olvidado. A mí me sucede lo contrario. Si cierro los ojos consigo verla en el banco detrás de una enferma, solitaria. Agradezco la fotografía y es justo darles crédito a [www.guije.com](http://www.guije.com).

# Guía de Gran Canaria

Ciudad de Guía

Revista digital sobre el municipio de Guía de Gran Canaria (ESPAÑA)

[www.guiadegrancanaria.org](http://www.guiadegrancanaria.org)

## **Fuentes consultadas:**

Archivo Parroquial de Santa María Guía

Archivo del Registro Civil del Juzgado de 1ª Instancia e Instrucción nº 2 de Guía de Gran Canaria.

Archivo Municipal de Guía de Gran Canaria

Base de datos del BOE. [www.boe.es](http://www.boe.es)

Museo Canario

**Fotos:** <http://www.guije.com> - Revista Canarias Turista (Museo Canario), Sergio Aguiar y Paco Rivero

## **Páginas web consultadas:**

<http://www.adeteatro.com>

[http://www.cniae.cult.cu/efemerides\\_mayo.htm](http://www.cniae.cult.cu/efemerides_mayo.htm)

<http://www.guije.com>

<http://rosaile.blogspot.com/2006/11/nacida-en-espaa-adel.html>

<http://static.panoramio.com/photos/original/4321755.jpg>

**[VOLVER A LA WEB GUIADEGRANCANARIA.ORG](http://www.guiadegrancanaria.org)**